

低收入劏房住戶生活質素和服務需要調查 (第二階段)

## 劏房住戶對社會福利的認識與使用情況

2022年1月

香港社會服務聯會



本計劃由香港公益金資助  
This project is supported by  
The Community Chest

# 研究目標

- (1) 探討劏房住戶對社會福利的認識與使用情況；
- (2) 探討劏房住戶的社交狀況，及與住戶認識與使用社會福利的關係；
- (3) 辨別個別群體認識與使用社會福利的情況。



# 研究範疇



## 劏房住戶對社會福利的 認識與使用情況

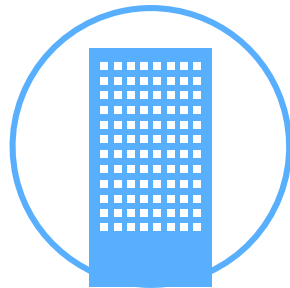
- ① 劏房住戶有沒有聽過社會福利？
- ② 他們是否符合申領資格？及有否使用社會保障？

社會保障

社會服務

- (1) 綜援
- (2) 在職家庭津貼
- (3) 長者生活津貼<sup>1</sup>
- (4) 高齡津貼
- (5) 傷殘津貼

- (1) 長者服務
- (2) 家庭服務
- (3) 幼兒服務
- (4) 少數族裔服務
- (5) 康復服務
- (6) 青少年服務
- (7) 社區發展服務



## 劏房住戶的 社交狀況

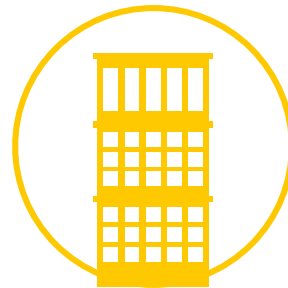
- ① 他們的社交情況如何？
- ② 社交狀況與住戶認識和使用社會福利有何關係？

社會接觸

社會支援

與親友接觸的頻率

有需要時獲得支持的程度



## 特別群體的 認識與使用情況

- ① 不同特徵的群體認識與使用社會福利上有何不同？

<sup>1</sup> 包括高額及普通額的長者生活津貼。

# 研究方法

## 劏房住戶對社會福利的認識與使用情況

### 研究對象及抽樣方法

由57間為劏房家庭提供服務的社會服務單位，接觸到居於劏房<sup>1</sup>的住戶。住戶在過去一個月的入息均低於全港住戶入息中位數75%。

### 問卷收集日期及樣本數目

問卷收集期為2021年6月1日至12月21日。  
本研究合共收到來自全港57間服務單位共1389份有效問卷。

### 研究限制

是次研究對象為社會服務機構所接觸到低收入劏房住戶，研究未能反映中心未能接觸、或收入高於全港住戶入息中位數75%的住戶情況。

<sup>1</sup> 劏房包括：分間單位、板間房、床位、閣仔、天台建築物、臨屋及寮屋。

# 研究主要觀察



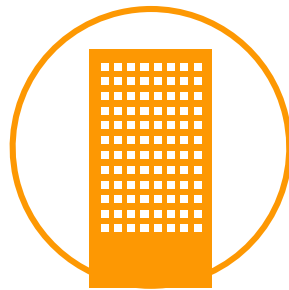
劏房住戶對社會福利的  
認識與使用情況不足

1

不少受訪者沒有聽過各類社會保障及社會服務。

2

受訪住戶中，不少符合資格申領各種社會保障。當中，部分卻因缺乏認知等沒有申請，以至收入減少。從本研究推算，全港劏房住戶中有一定數目的住戶合資格而沒有使用相應的社會保障制度。



劏房住戶的  
社交網絡較弱、知識水平偏低，  
以致對社會福利及服務認識及使用不足

1

受訪者的社交接觸頻率，及社會支援程度，均低於香港普遍市民。居於劏房對社交狀況構成一定影響。

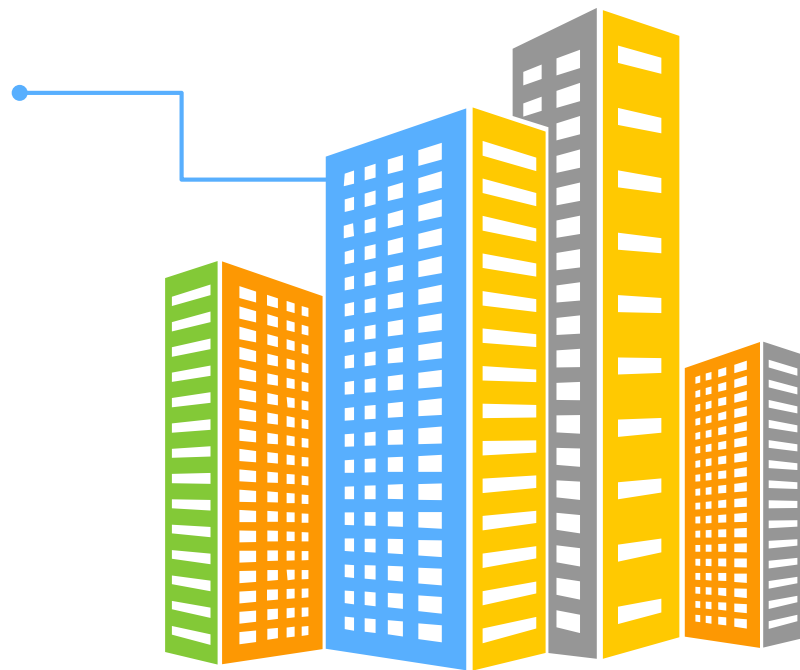
2

社交狀況與認識與使用社會福利有密切關係。例如社交接觸及支援越少者，聽過的社會保障及社會服務種類越少；住戶沒有認識親友使用福利，自己亦較不傾向使用。

3

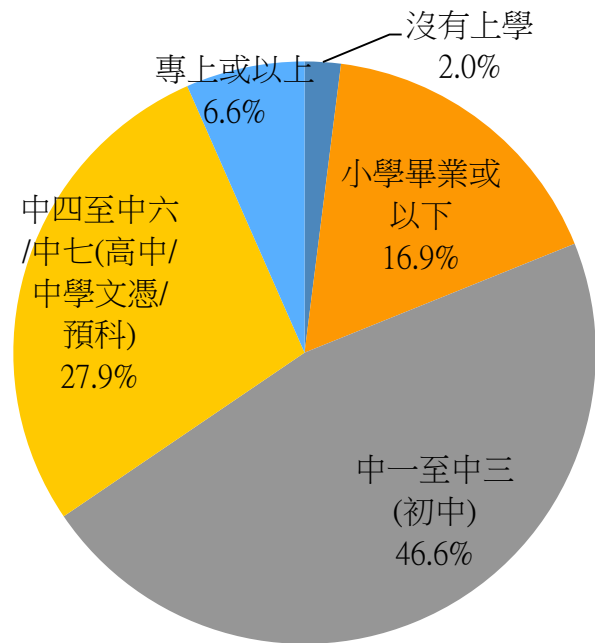
教育程度越低、居港年期越短，聽過的社會保障及社會服務種類越少。

## 受訪家庭背景資料

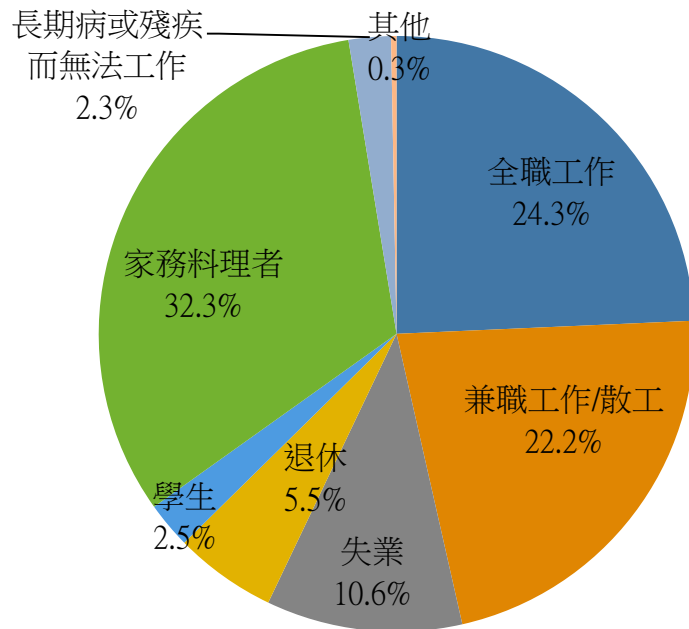


# 受訪者背景資料

## 教育程度 (N=1387)

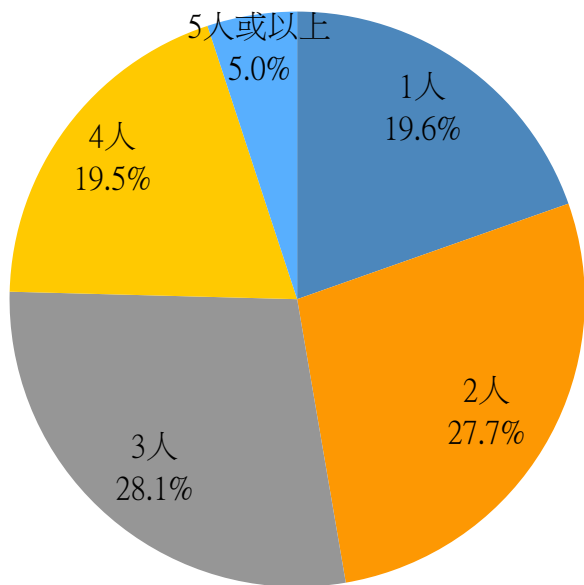


## 受訪者主要經濟活動 (N=1354)

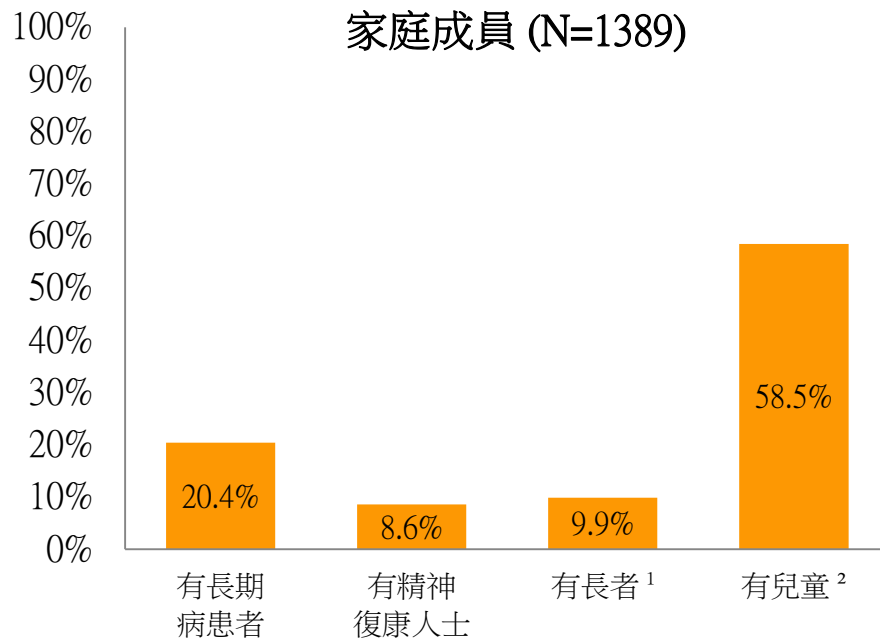


# 住戶的家庭組合

住戶人數 (N=1387)



家庭成員 (N=1389)



<sup>1</sup> 65歲或以上成員

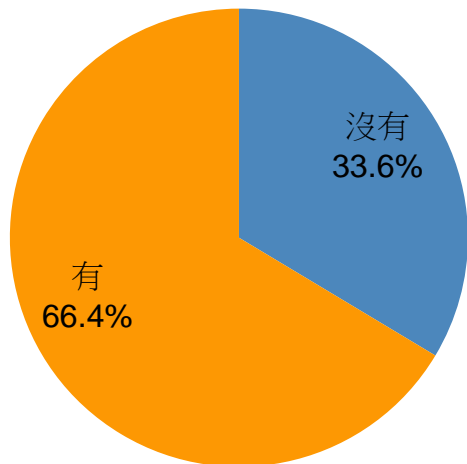
<sup>2</sup> 18歲或以下成員



## 住戶的經濟活動

- 受訪住戶中的就業人士工時與全港就業人士工時相若。
- 受訪住戶的勞動人口失業情況，則明顯比香港普遍情況嚴重。

家中有沒有人就業(全職或兼職)  
(N=1389)



住戶中就業成員的每週人均工時  
(住戶總工時/住戶就業人口) (N=966)

受訪住戶的就業成員 工時中位數	40.0
同期的全港 工時中位數 <sup>1</sup>	44.0

失業率  
(失業人口/勞動人口) (N=1340)

受訪住戶成員失業率	18.6%
同期的全港失業率 <sup>2</sup>	4.5%

<sup>1</sup> 政府統計處 綜合住戶統計調查按季統計報告 (2021年第3季)

<sup>2</sup> 政府統計處 綜合住戶統計調查按季統計報告 (2021年第3季)

## 住戶的居住狀況

### 按住屋人數劃分人均居住面積

	1人	2人	3人	4人或以上	人均面積 中位數	總面積 中位數
	N=194	N=257	N=271	N=255	N=977	N=979
受訪住戶 平均人均面積	117.7呎	67.4呎	52.8呎	37.5呎	<u>50.0呎</u>	120.0呎
全港於分間樓宇 住戶平均人均面積 <sup>1</sup>	91.6呎	65.6呎	39.6呎	32.3呎	<u>48.0呎</u>	110.7呎

### 住屋租金及租收比例

	租金	租金 (按通脹調整 <sup>2</sup> )	住戶的租金與收入 比率
	N=1342	N=1342	N=1235
受訪住戶中位數	\$4900	<u>\$4900</u>	36.5
全港於分間樓宇 住戶中位數 <sup>1</sup>	\$4200	<u>\$4800</u>	31.8

<sup>1</sup> 政府統計處 香港2016年中期人口統計-主題性報告：居於分間樓宇單位人士

<sup>2</sup> 甲類消費物價指數調整

# 研究結果

## 01 受訪者對社會福利的認知

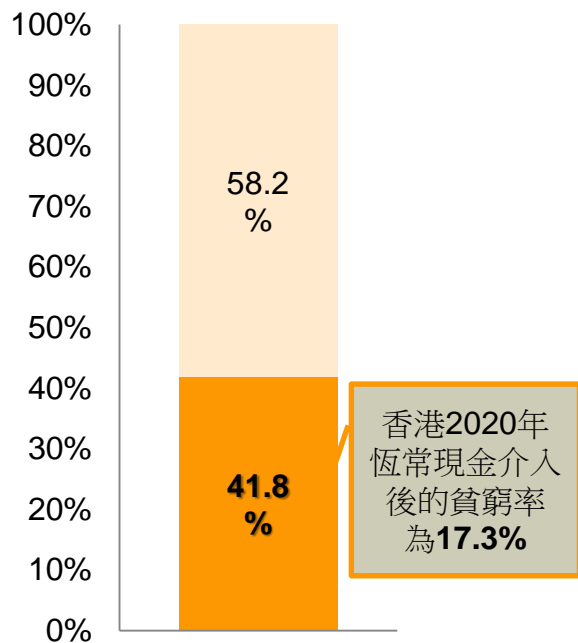
不少受訪者沒有聽過各類社會保障及社會服務。



## 受訪住戶的經濟狀況較差

恆常現金介入後的  
住戶貧窮率 (N=1332)

- 受訪住戶的工作收入、家庭總收入及資產比香港普遍家庭低。



	住戶每月收入- 不包括政府 現金援助 (a)	每個就業成員 平均每月的收入- 不包括政府 現金援助	住戶每月的 恆常現金 援助 <sup>1</sup> (b)	住戶每月 總收入 (a)+(b)	住戶 總資產	沒收入下 積蓄可應付 多久的生活
N=	1311	1040	726	1334	1154	910
受訪住戶 中位數	\$10500	<b>\$10500</b>	\$5500	<b>\$12500</b>	\$22500	2個月
全港 中位數	NA	<b>\$20000<sup>2</sup></b>	NA	<b>\$26500<sup>3</sup></b>	NA <sup>4</sup>	NA

<sup>1</sup> 包括綜援、在職家庭津貼、生果金、長者生活津貼、殘疾津貼

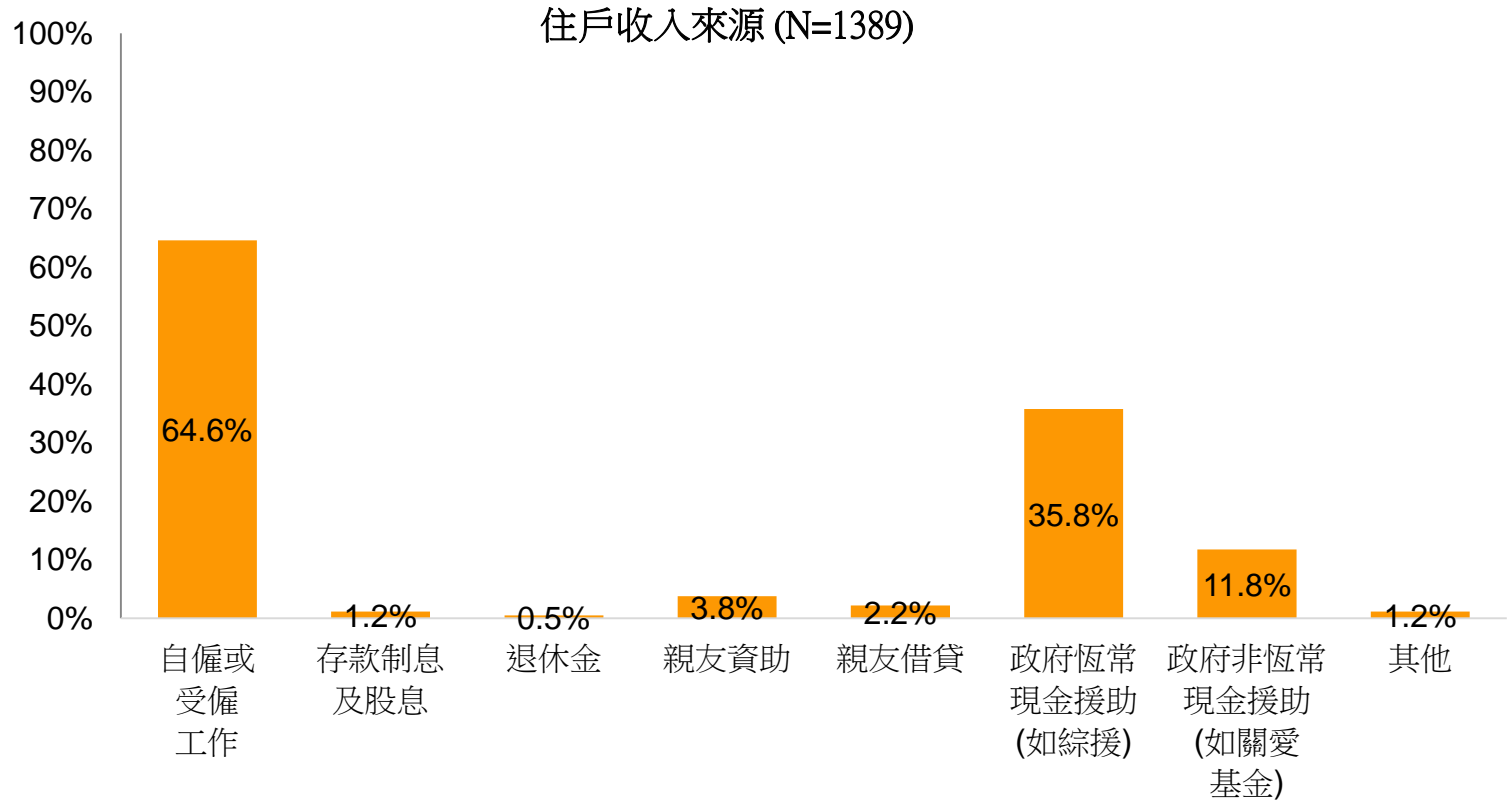
<sup>2</sup> 政府統計處 綜合住戶統計調查按季統計報告 (2021年第3季)

<sup>3</sup> 政府統計處 綜合住戶統計調查按季統計報告 (2021年第3季)

<sup>4</sup> 根據Credit Suisse於Global wealth report 2021的估算，若把成人定義為20歲或以上人士，估計每個香港成人平均總資產為\$1355000。或以此定義作統計，是次研究中，每個成人平均總資產為\$11250 (N=1589)。

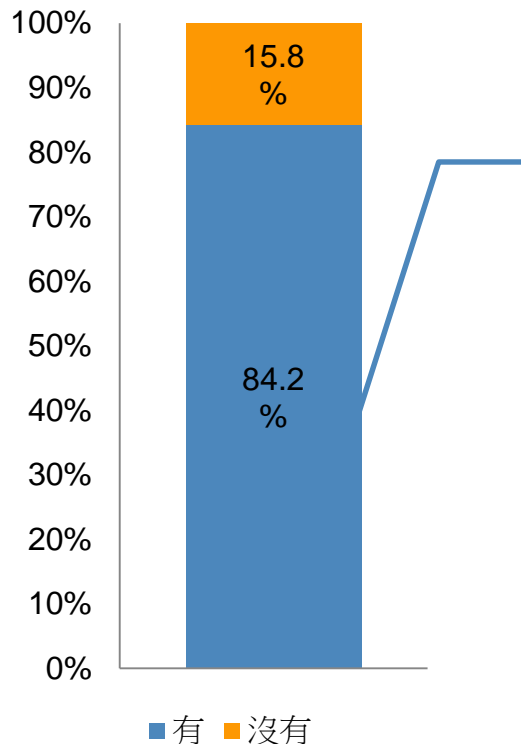
- 高於或等於貧窮線
- 低於貧窮線

# 工作及政府援助是主要的經濟來源

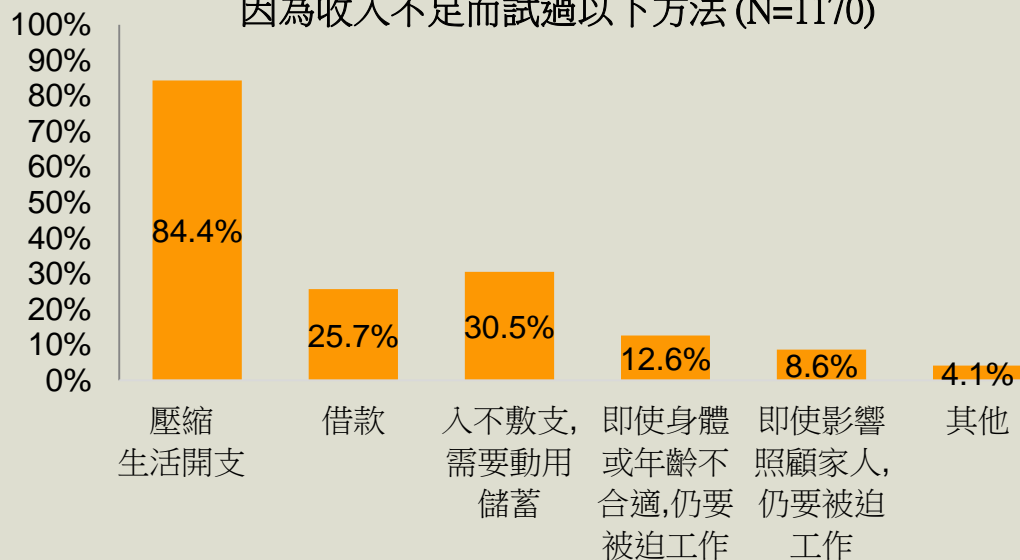


# 大部分住戶面對經濟壓力

最近半年,受訪者一家  
經濟上有沒有壓力 (N=1389)



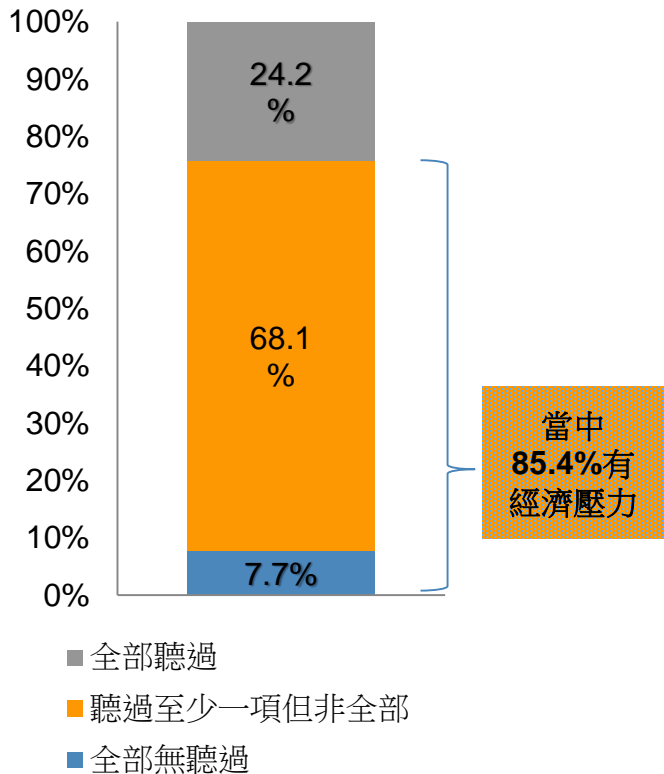
最近半年,你和同住的家人曾否  
因為收入不足而試過以下方法 (N=1170)



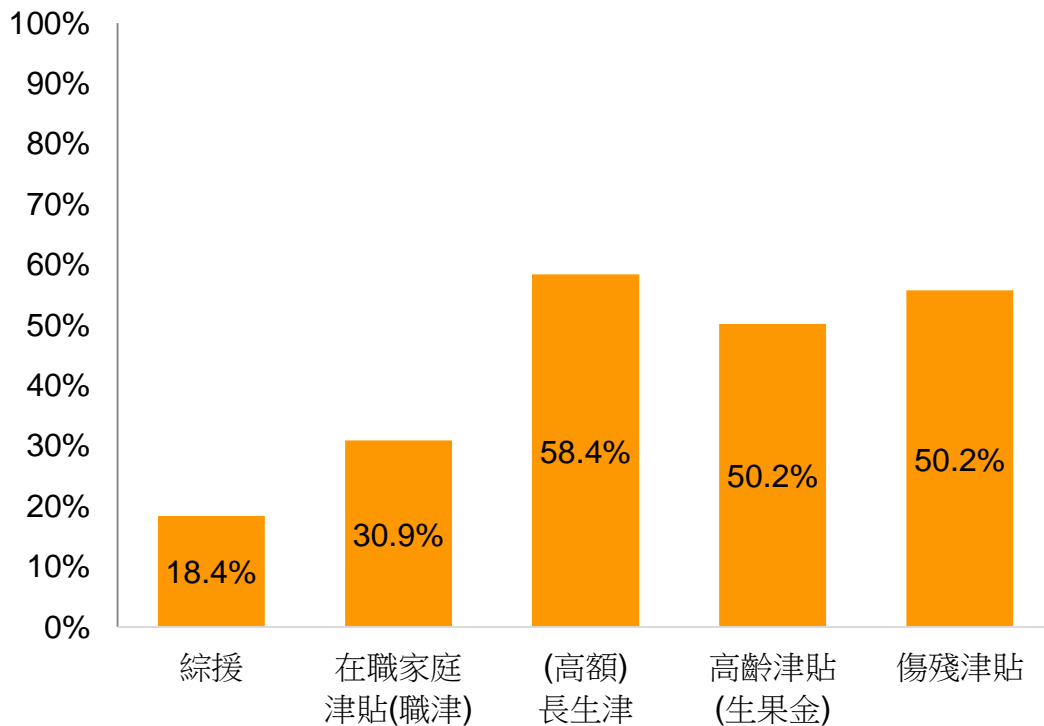
# 受訪者對社會保障缺乏認知

- 7.7%受訪者沒有聽過任何社會保障。另外有68.1%受訪者只聽過最少一項，而非所有社會保障制度。

## 有無聽過右述社會保障制度 (N=1389)



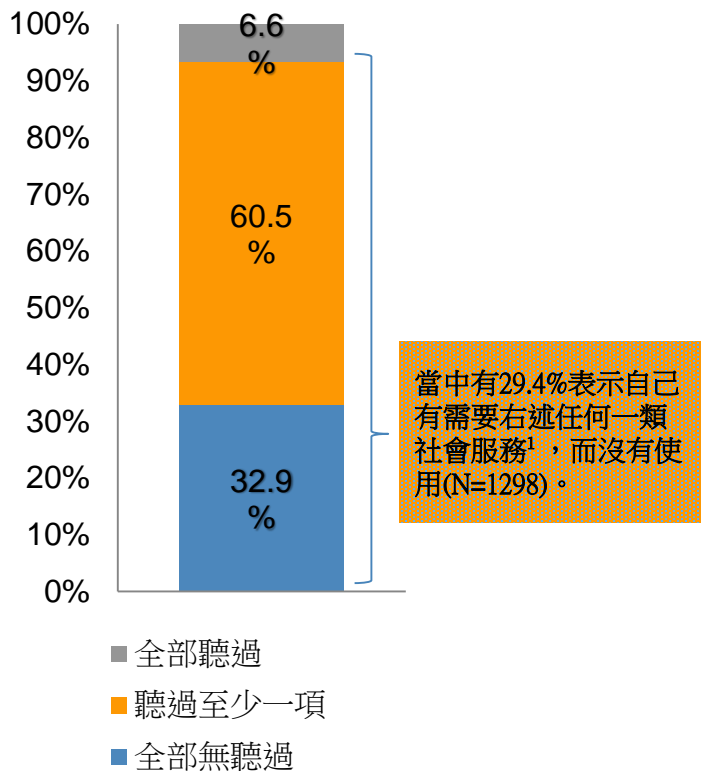
## 沒有聽過的社會保障制度 (N=1389)



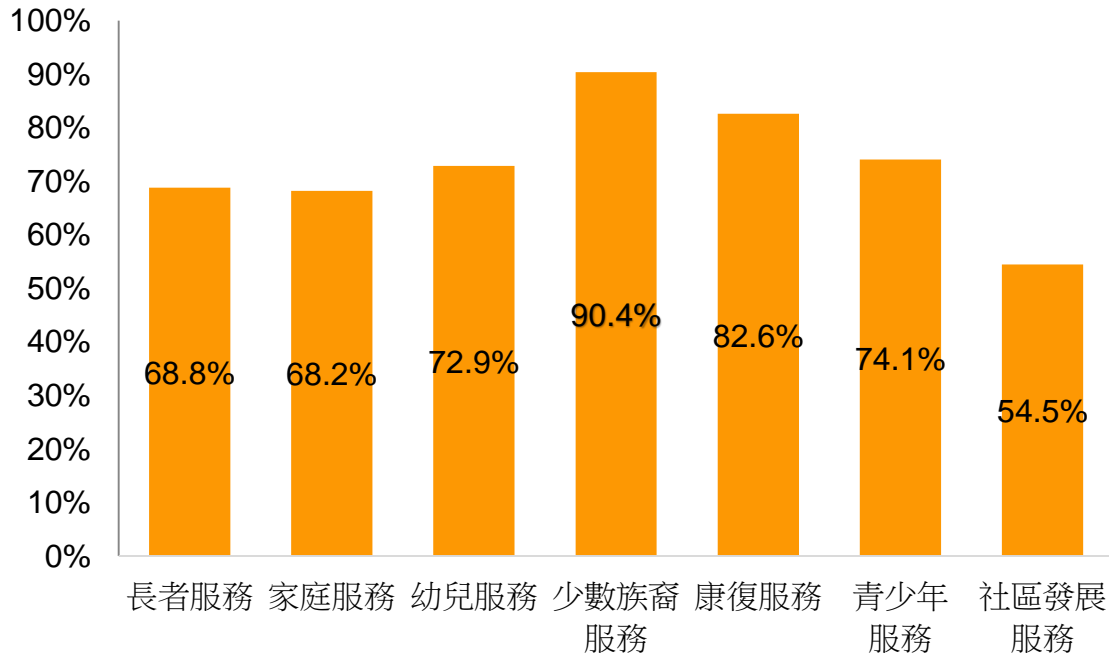
# 受訪者對社會服務缺乏認知

- 32.9%受訪者沒有聽過任何社會服務。另外有60.5%受訪者只聽過最少一項，而非所有社會服務。

## 有無聽過右述社會服務 (N=1389)



## 沒有聽過各項社會服務 (N=1389)



<sup>1</sup> 長者服務2.4%；家庭服務9.9%；幼兒服務8.3%；少數族裔服務0.5%；康復服務2.2%；青少年服務7.2%；社區發展服務9.2%。



# 研究結果

## 02 受訪者的社交狀況

受訪者的社交接觸頻率，及社會支援程度，均低於香港普遍市民。居於劏房對社交狀況構成一定影響。

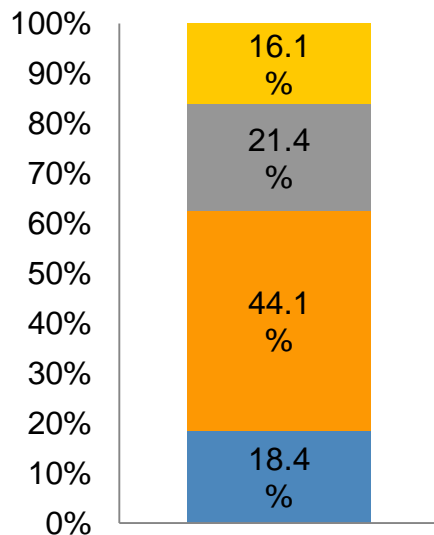
較缺乏社交、居港年期較短、教育程度較低的劏房住戶亦較少聽過各類社會福利。



## 受訪者較少社交接觸

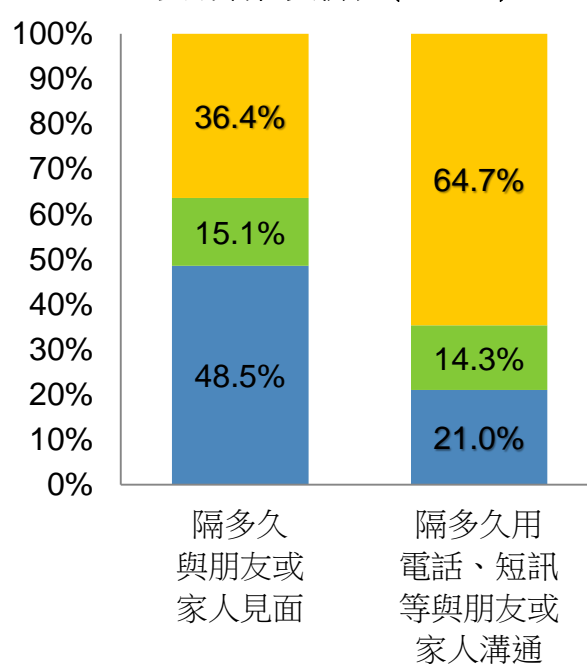
- 受訪者的社交接觸程度低於香港普遍市民。

你有多少位親友，  
幾乎每星期也會接觸  
最少一次 (N=1387)



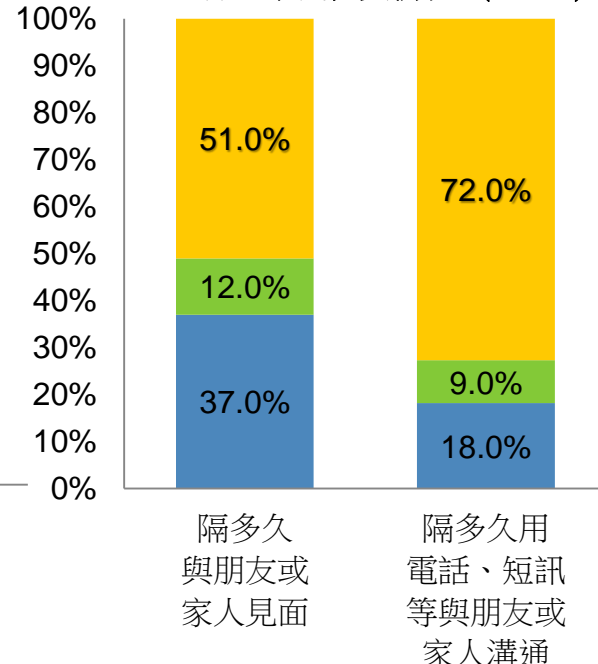
■ 0位      ■ 1至2位  
■ 3至4位   ■ 5位或以上

受訪者社交情況 (N=1388)



■ 每月一次或少於   ■ 每月數次   ■ 每周

香港市民社交情況<sup>1</sup> (N=604)

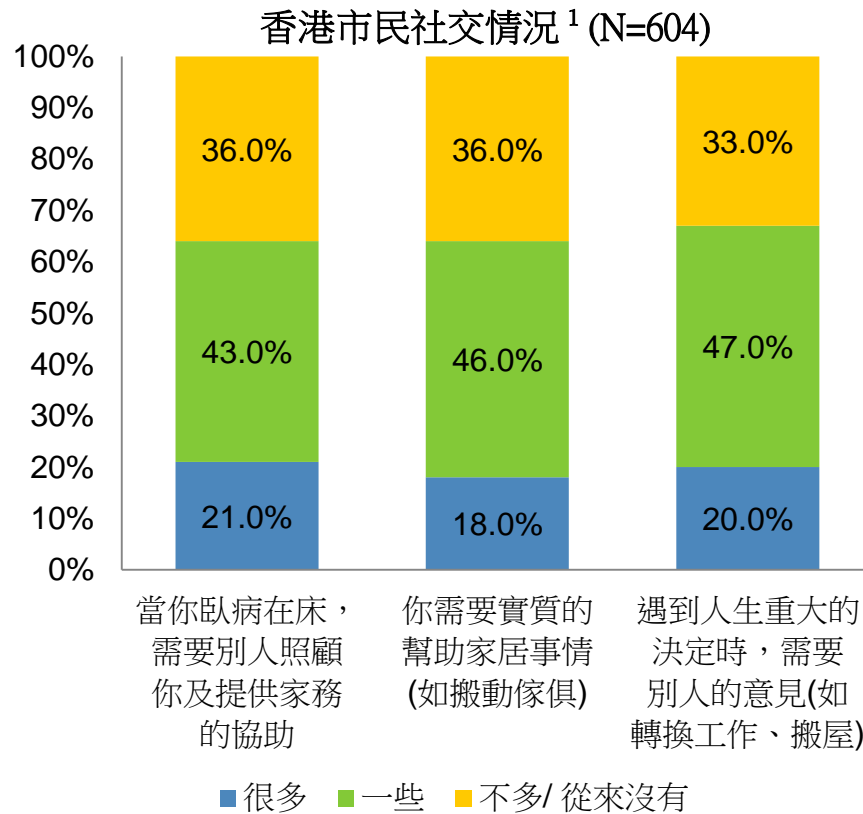
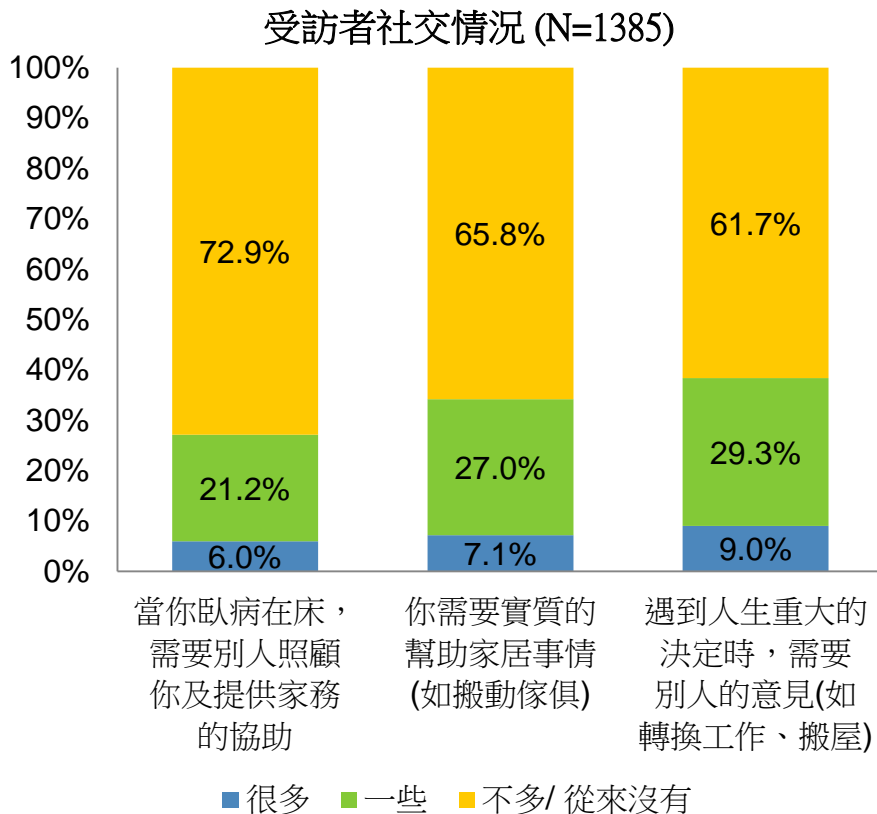


■ 每月一次或少於   ■ 每月數次   ■ 每周

<sup>1</sup> 香港貧窮及社會排斥：  
2013年生活水平調查初步研究成果

## 受訪者較缺乏社交支援

- 受訪者的社會支援程度亦低於香港普遍市民。

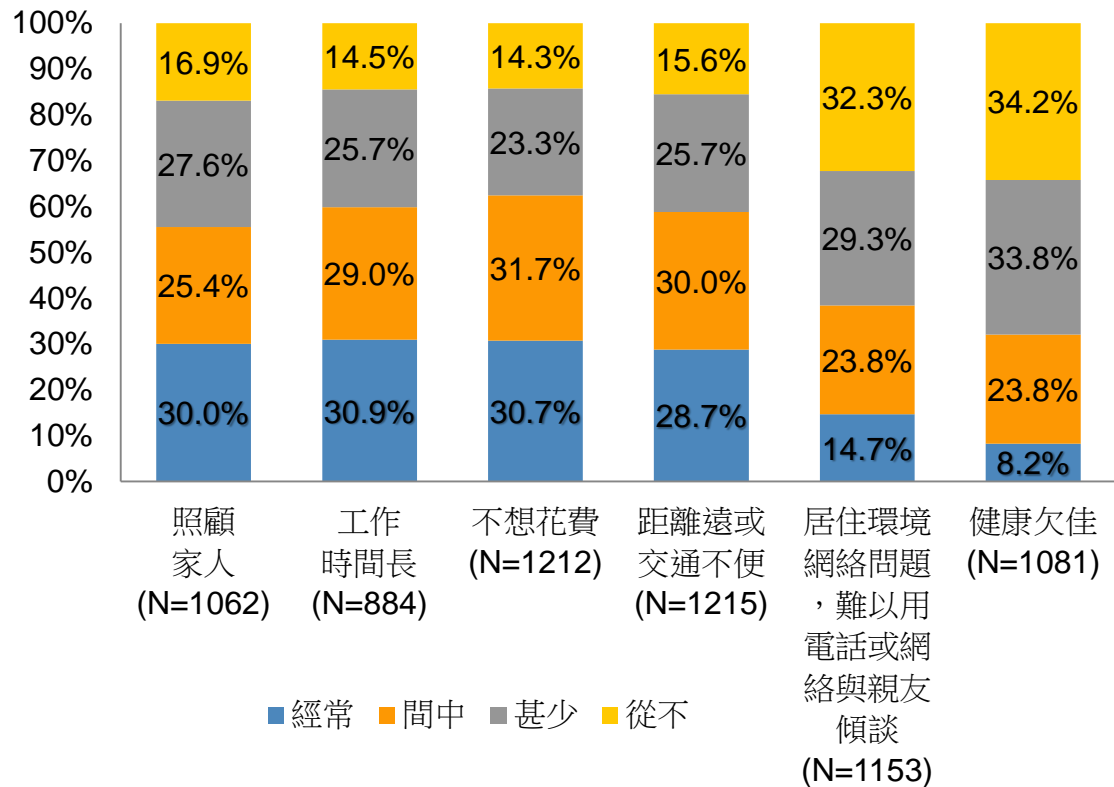


<sup>1</sup> 香港貧窮及社會排斥：2013年生活水平調查初步研究成果

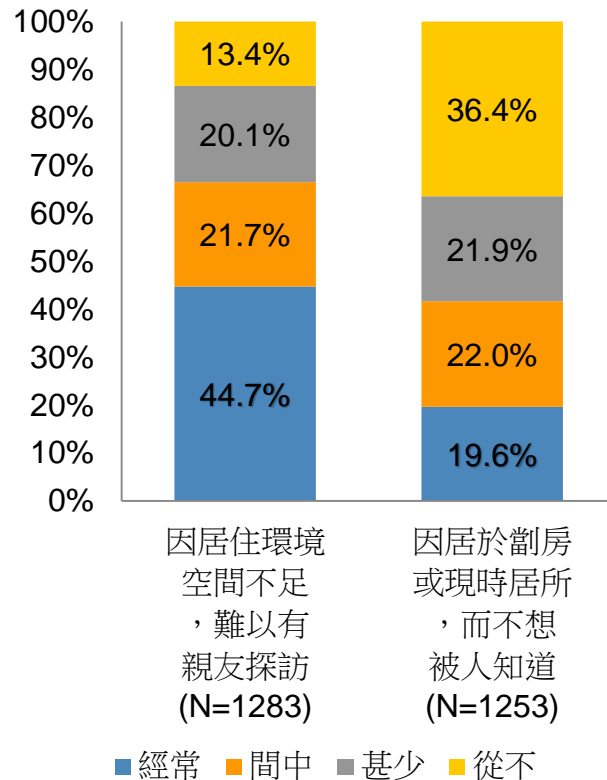
# 居於劏房等因素影響社交狀況

- 種種因素阻礙受訪者社交生活。當中，居於劏房亦構成一定影響。

## 受訪者減少與親友接觸的原因



## 居住環境對社交的影響



## 較少社交接觸的受訪者對生活較不滿意

- 受訪者對於生活的滿意程度比全港普遍情況差，尤其是社交接觸程度較低的受訪者。

用1至10分評價一下對生活的滿意程度 (N=1389)

	生活的滿意程度
	N=1389
受訪者平均數	5.1分
全港平均數 <sup>1</sup>	6.7分

受訪者有多少位親友幾乎每星期也會接觸(電話通話或見面)最少一次  
與對生活滿意程度

	生活的滿意程度
0位 (N=256)	4.7分
1-2位 (N=612)	5.0分
3-4位 (N=297)	5.5分
5位或以上 (N=223)	5.3分

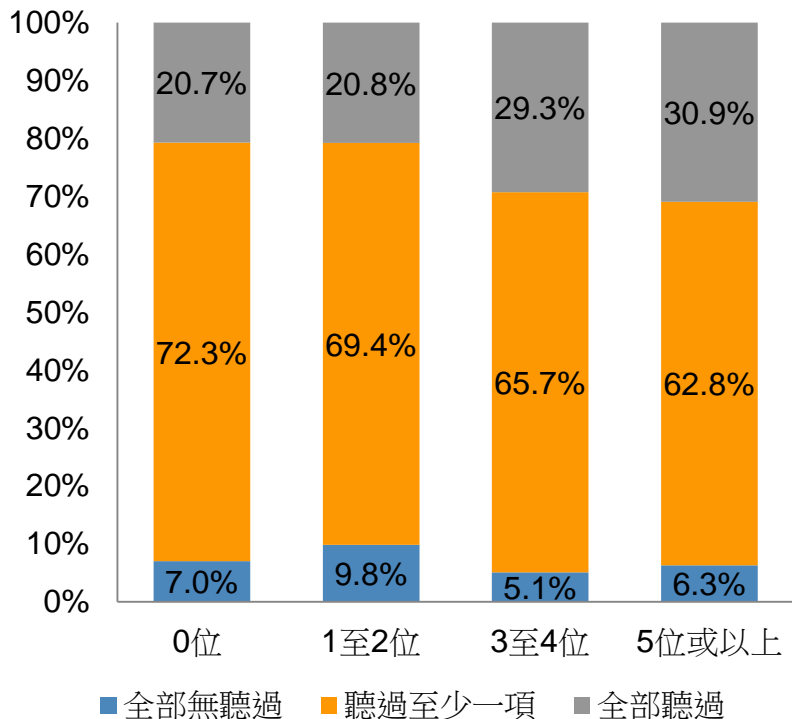
<sup>1</sup> World Value Survey 2018

$r_s=0.116, n=1388, p<0.01$

## 較少社交接觸的受訪者較少認識社會福利

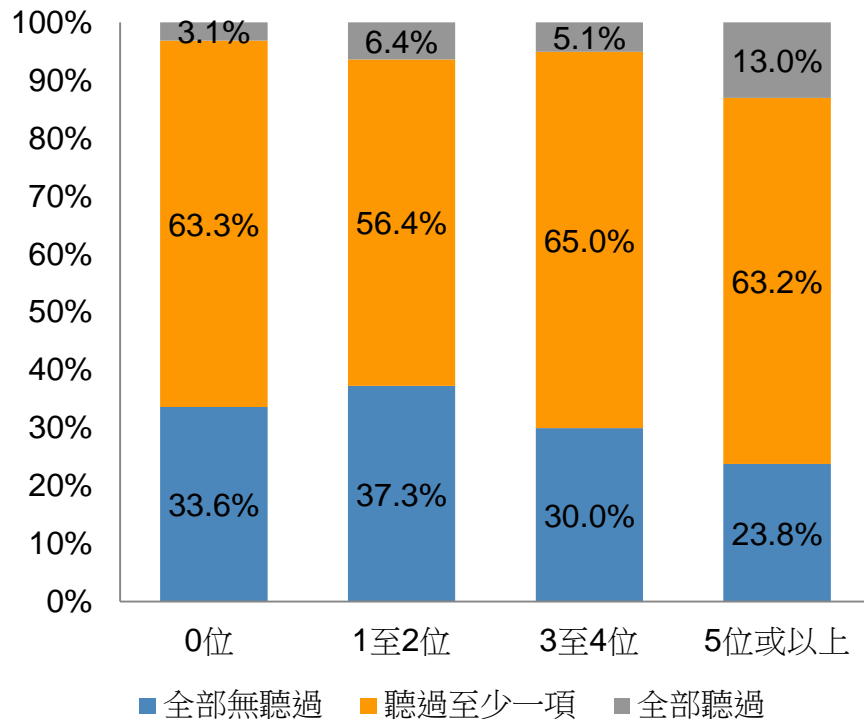
- 社交接觸越少的受訪者，聽過的社會保障及社會服務種類越少。

多少位親友每星期接觸最少一次  
與有無聽過社會保障 (N=1388)



$r_s=0.095, n=1388, p<0.01$

多少位親友每星期接觸最少一次  
與有無聽過社會服務 (N=1388)

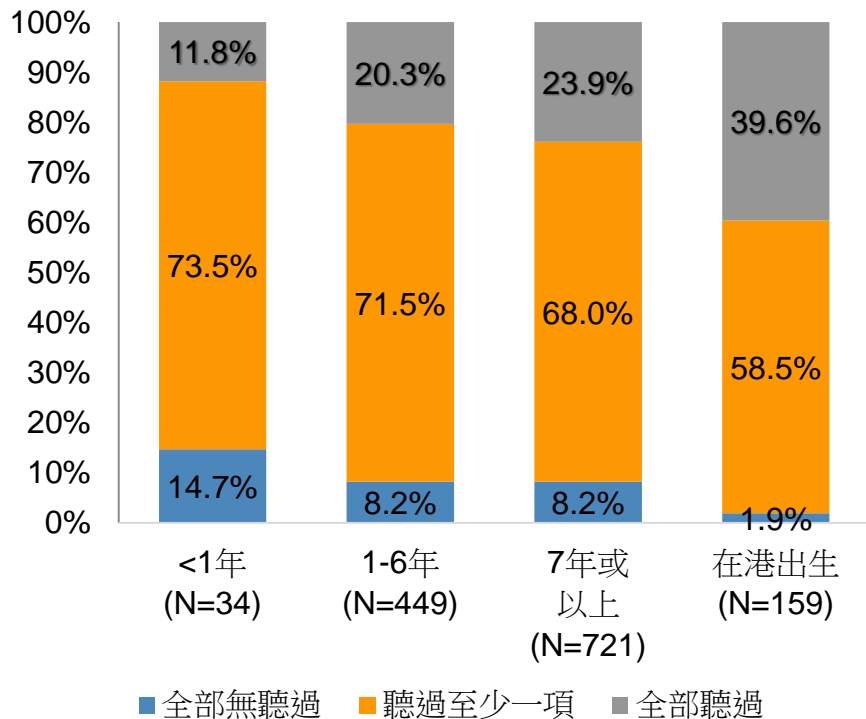


$r_s=0.1, n=1388, p<0.01$

## 居港年期較短的受訪者較少認識社會福利

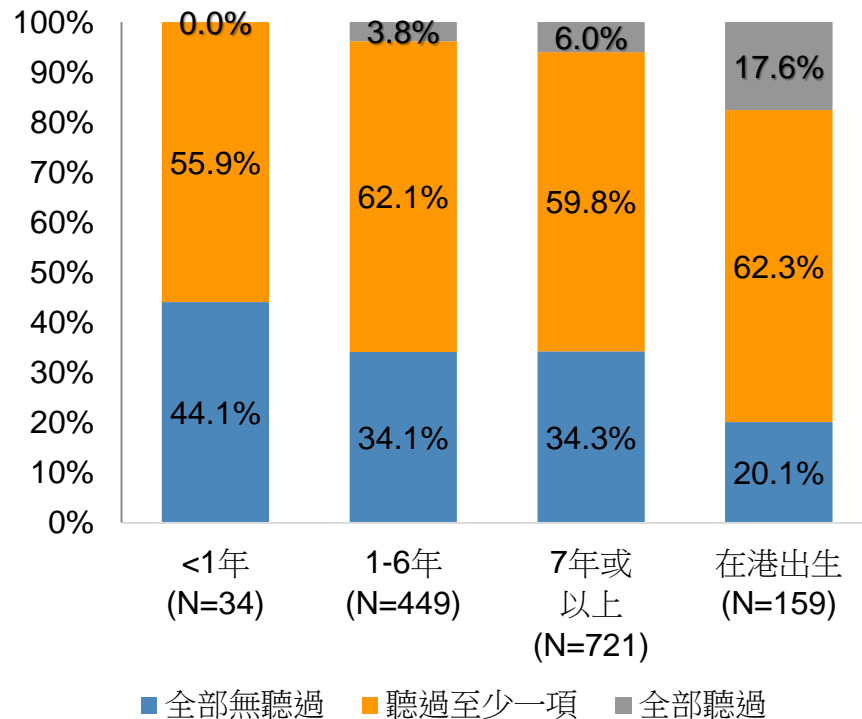
- 居港年期越短，聽過的社會保障及社會服務種類越少。

受訪者居港年期與對有否聽過社會保障 (N=1363)



$r_s=0.125, n=1363, p<0.01$

受訪者居港年期與對有否聽過社會服務 (N=1363)

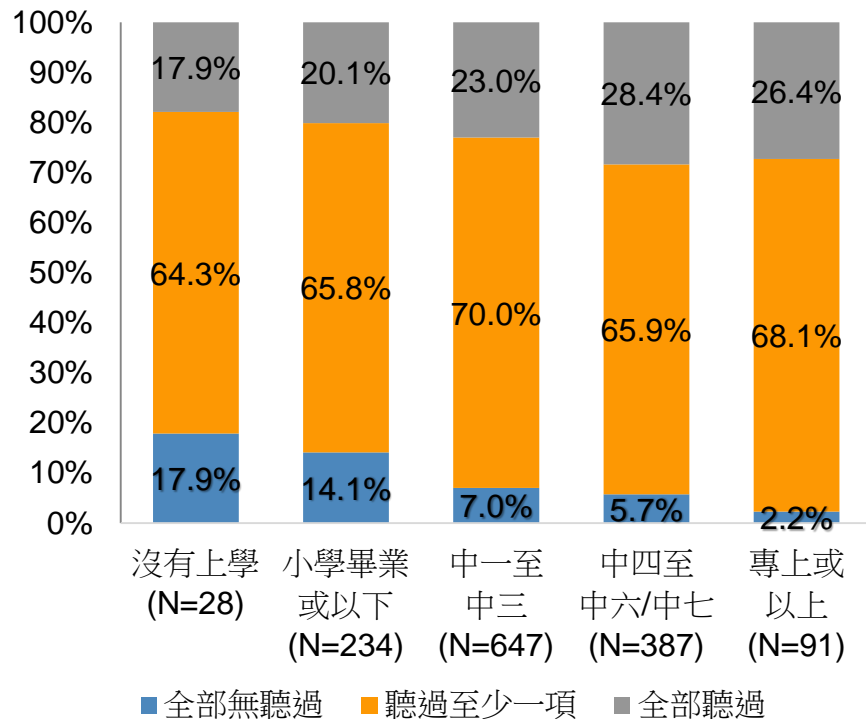


$r_s=0.106, n=1363, p<0.01$

## 教育程度較低的受訪者較少認識社會福利

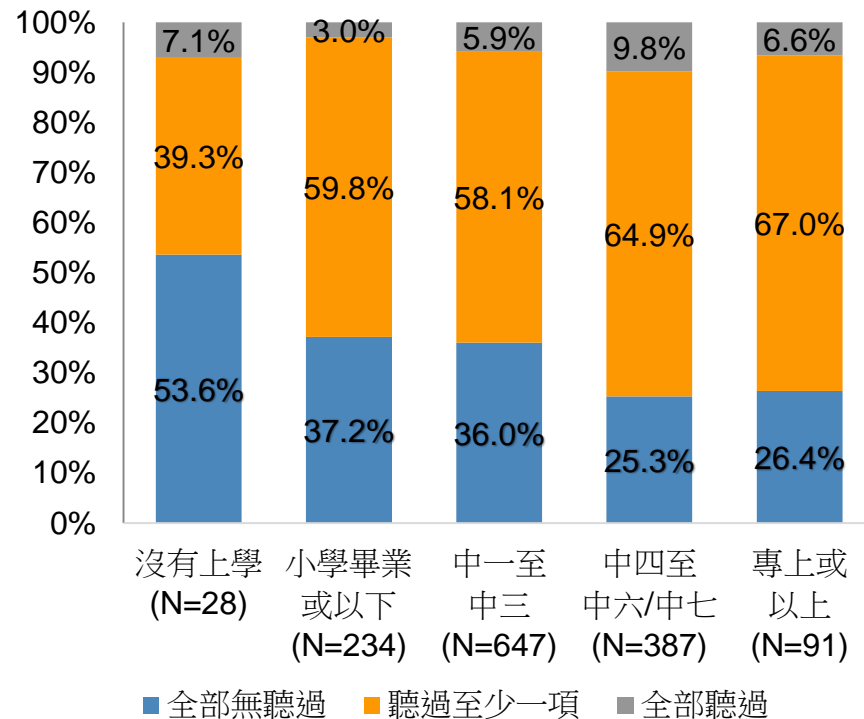
- 教育程度越低，聽過的社會保障及社會服務種類越少。

受訪者教育程度與  
有否聽過社會保障制度 (N=1387)



$r_s=0.107, n=1387, p<0.01$

受訪者教育程度與  
有否聽過社會服務 (N=1387)



$r_s=0.126, n=1387, p<0.01$



# 研究結果

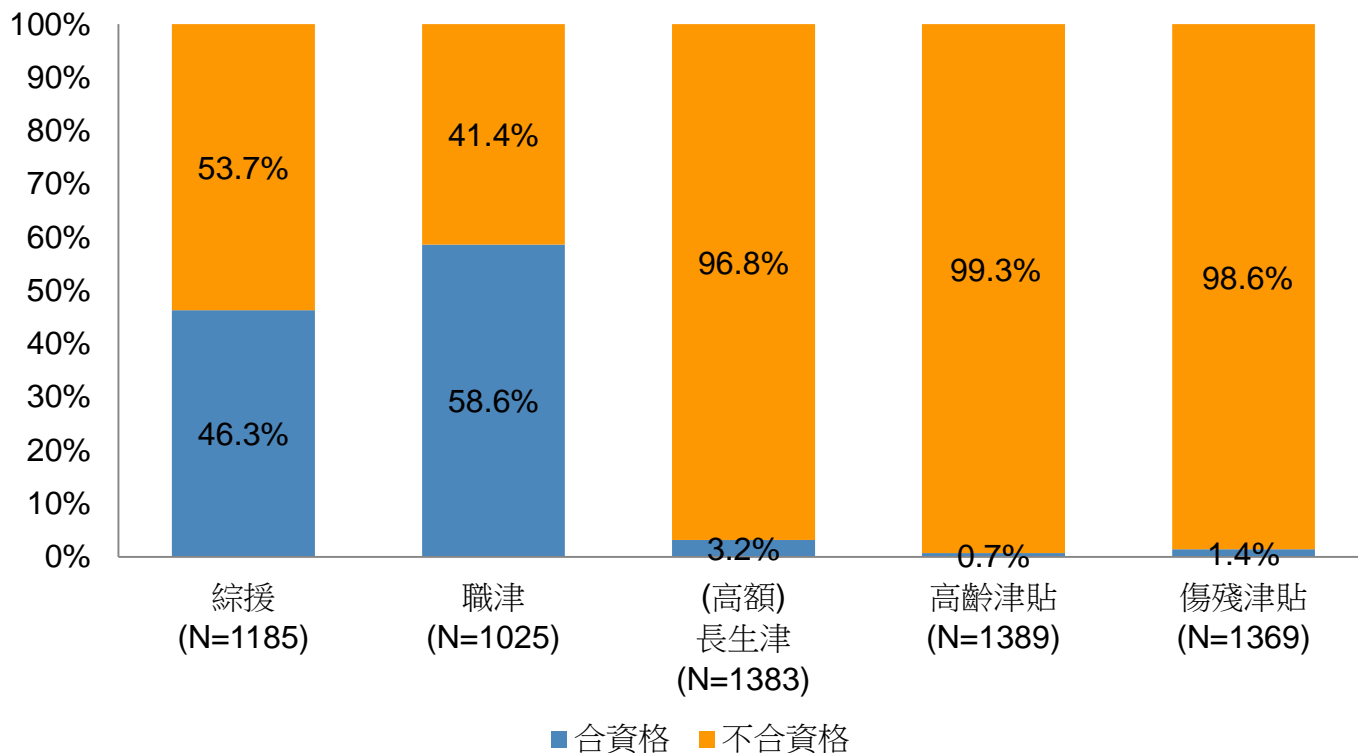
## 03 受訪住戶使用社會保障的情況

受訪住戶中，不少符合資格申領各種社會保障。當中，部分卻亦因缺乏認知等沒有申請，以至收入減少。從本研究推算，全港劏房住戶中有一定數目的住戶合資格而沒有使用相應的社會保障。受訪住戶有沒有親友使用福利，與其有否使用綜援及職津有關。



## 不少受訪住戶合資格使用社會保障

- 受訪的住戶之中，分別有46.3%及58.6%合資格使用綜援及職津。

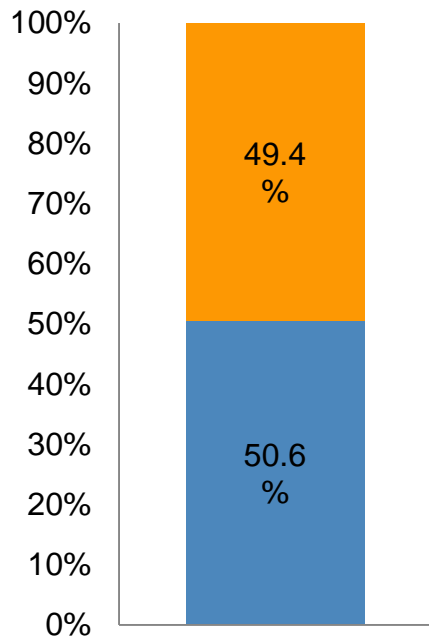


<sup>1</sup> 只計算每月入息低於全港住戶入息中位數75%，並居於分間樓宇單位的家庭。  
此部分按政府統計處「香港2016年中期人口統計-主題性報告：居於分間樓宇單位人士」的數據作估算。

## 然而不少合資格住戶亦沒有使用社會保障

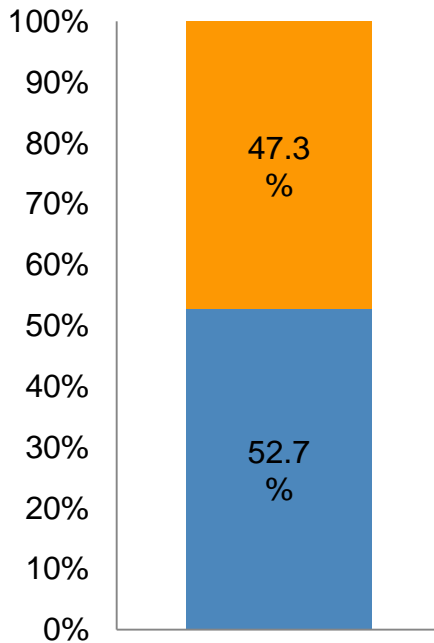
- 合資格的住戶之中，分別有50.6及52.7%沒有申請綜援及職津。

家庭有沒有  
申請綜援 (N=549)



■ 沒有申請 ■ 有申請

家庭有沒有  
申請職津 (N=601)



■ 沒有申請 ■ 有申請

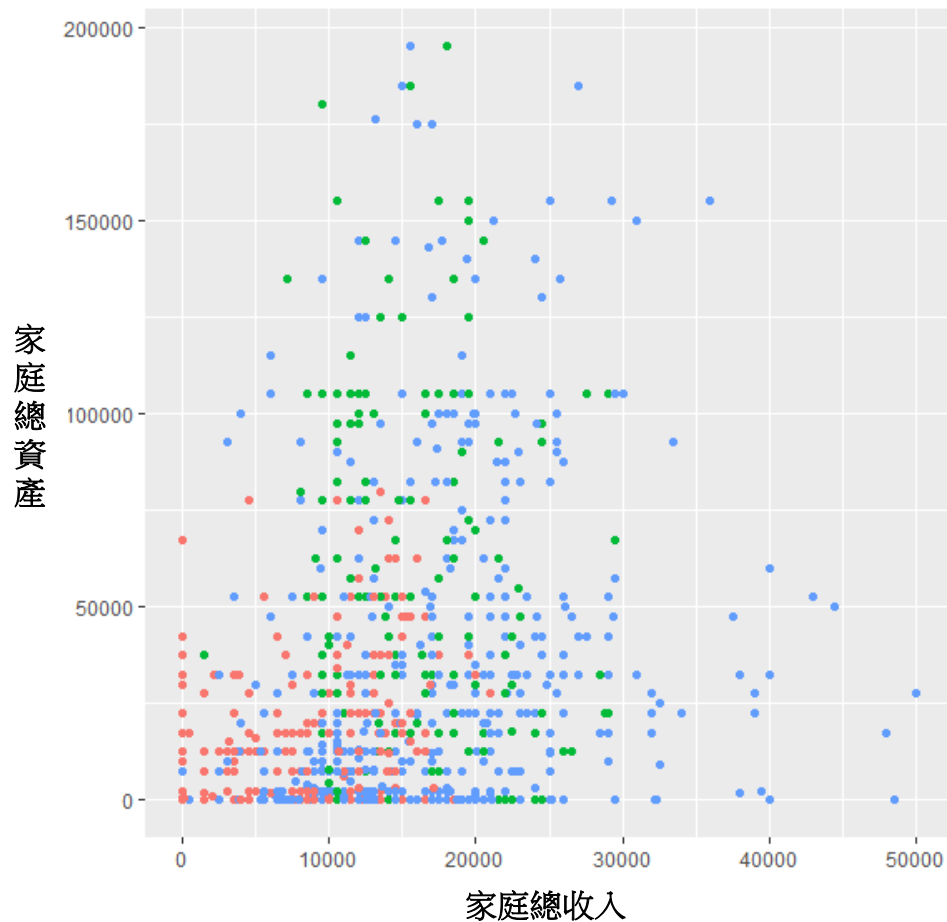


按全港劏房住戶推算，  
估計全港居於劏房<sup>1</sup>  
而合資格但沒有申領的  
住戶分別為：

20065 及 26450  
綜援 職津



## 沒有使用社會保障的合資格住戶經濟狀況較差



- 合資格而沒有領取社會保障的住戶，集中於較少收入及資產的群組。

omitvne

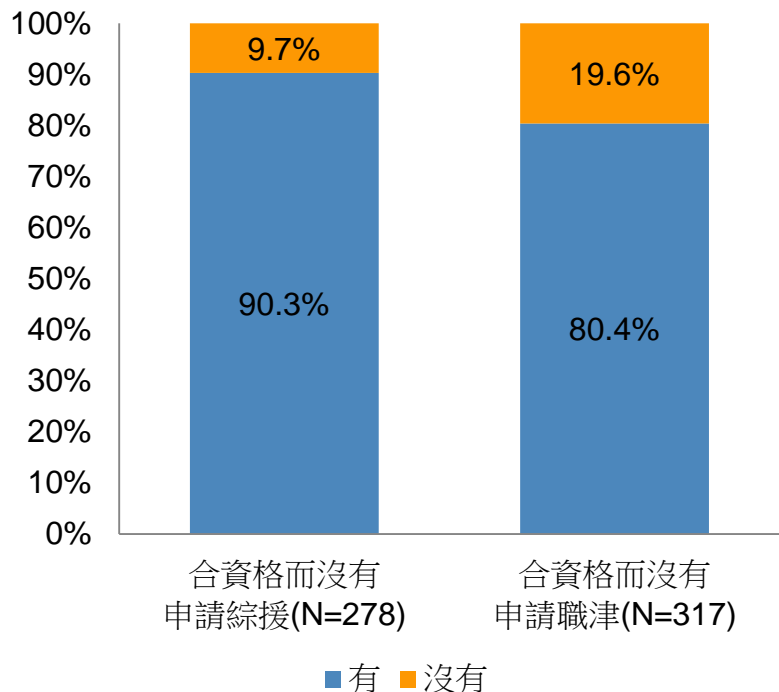
- 合資格而沒有申請綜援
- 合資格而沒有申請職津
- 不合資格或有領取綜援/職津

# 沒有使用社會保障的合資格住戶面對經濟困難

- 大部分合資格而沒有申領綜援/職津的受訪住戶亦有經濟壓力。

香港2020年恆常現金介入後的貧窮率為**17.3%**

### 最近半年，你一家經濟上有沒有壓力



### 貧窮率：

	N	貧窮率
合資格而沒有申請綜援	278	73.4%
合資格而沒有申請職津	317	34.1%

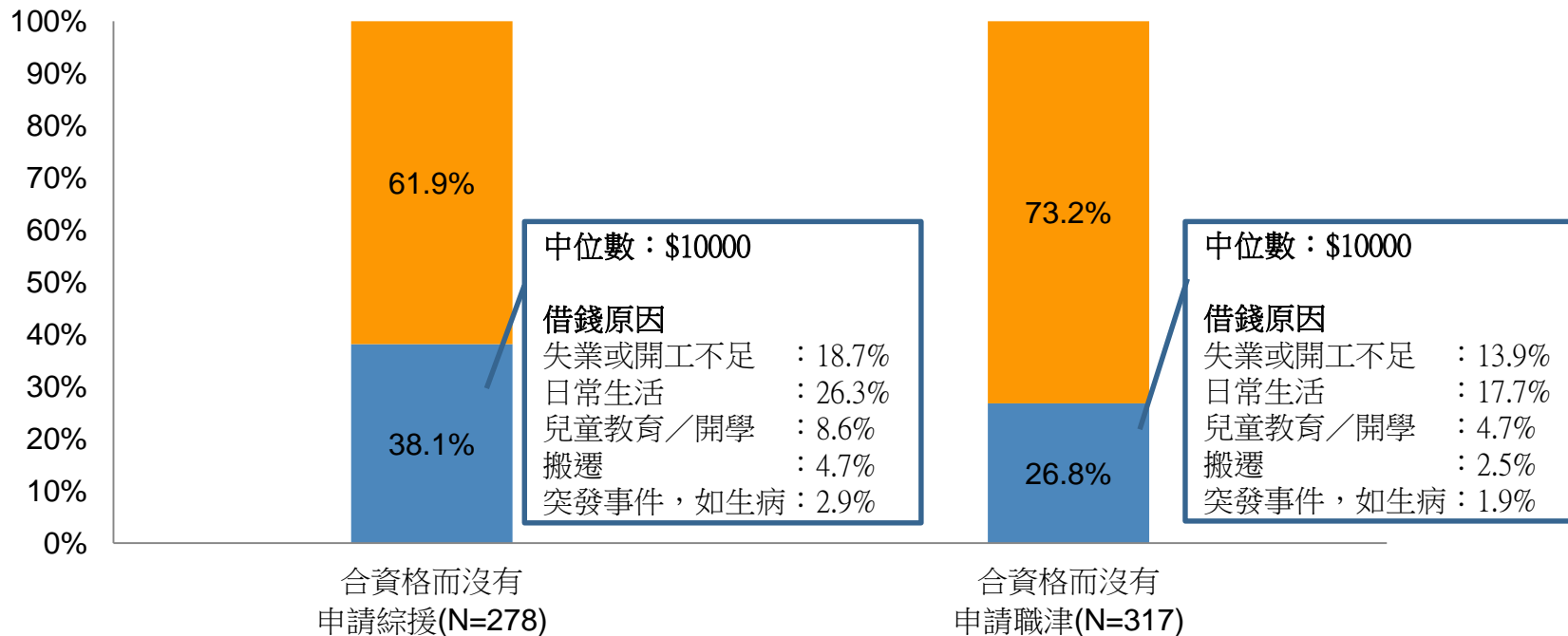
### 沒收入下，家庭積蓄可應付多久的生活：

	N	中位數
合資格而沒有申請綜援	200	1個月
合資格而沒有申請職津	232	2個月

# 沒有使用社會保障的合資格住戶透過借錢應對困境

- 不少合資格而沒有申領綜援/職津的受訪者，需要透過借錢等方法應對經濟壓力。

## 過去一年有沒有借錢



過去半年曾因收入不足：  
壓縮生活開支：78.8%  
身體年齡不合適仍工作：18.0%  
影響照顧家人仍工作：10.8%

■ 有 ■ 沒有

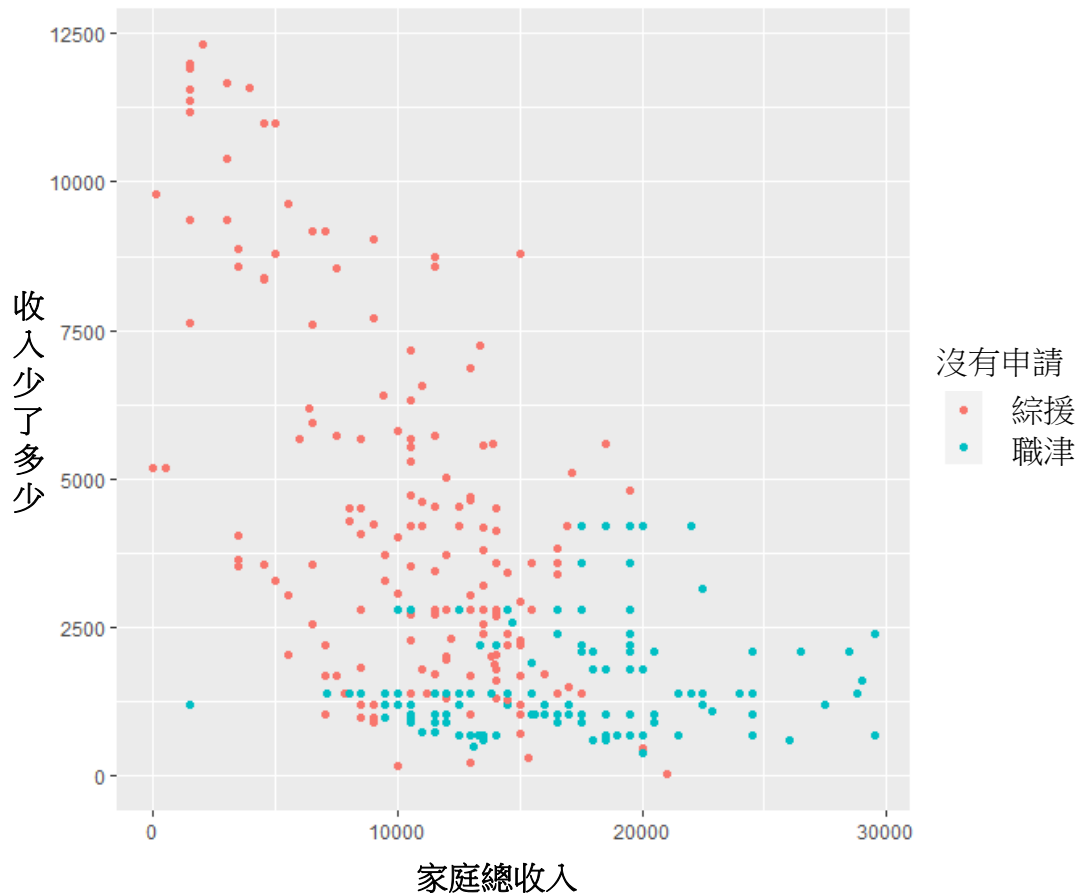
過去半年曾因收入不足：  
壓縮生活開支：64.7%  
身體年齡不合適仍工作：16.7%  
影響照顧家人仍工作：8.5%

## 沒有使用社會保障以致收入減少

- 部分合資格受訪者因沒有申領綜援/職津，其實際家庭收入比申領福利下的情況低。

當中，若按本研究估算，合資格住戶在沒有申領綜援/職津的情況下，家庭收入會比申取的情況少了：

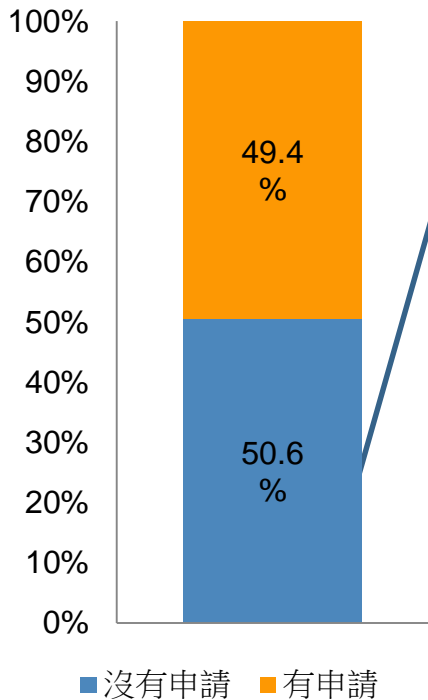
	N	中位數	平均數	最高金額
沒有申請綜援或職津	581	\$2100	\$3199	\$14329



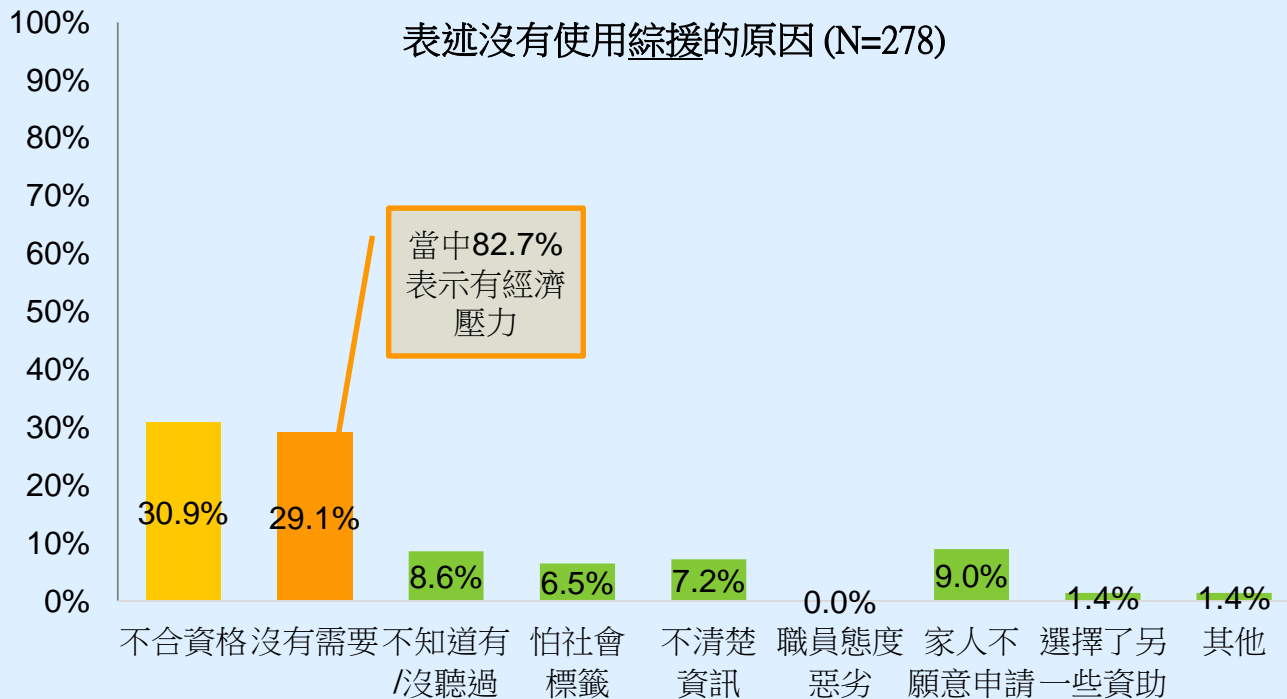
## 不同因素以致沒有使用綜援

- 合資格申請綜援的住戶之中，有50.6%沒有申請。當中，有8.6%沒有聽過綜援。此外分別有30.9%及7.2%以為自己不合資格及不清楚資訊。另外有29.1%表示沒有需要，但當中有82.7%表示有經濟壓力。

家庭有沒有  
申請綜援 (N=549)



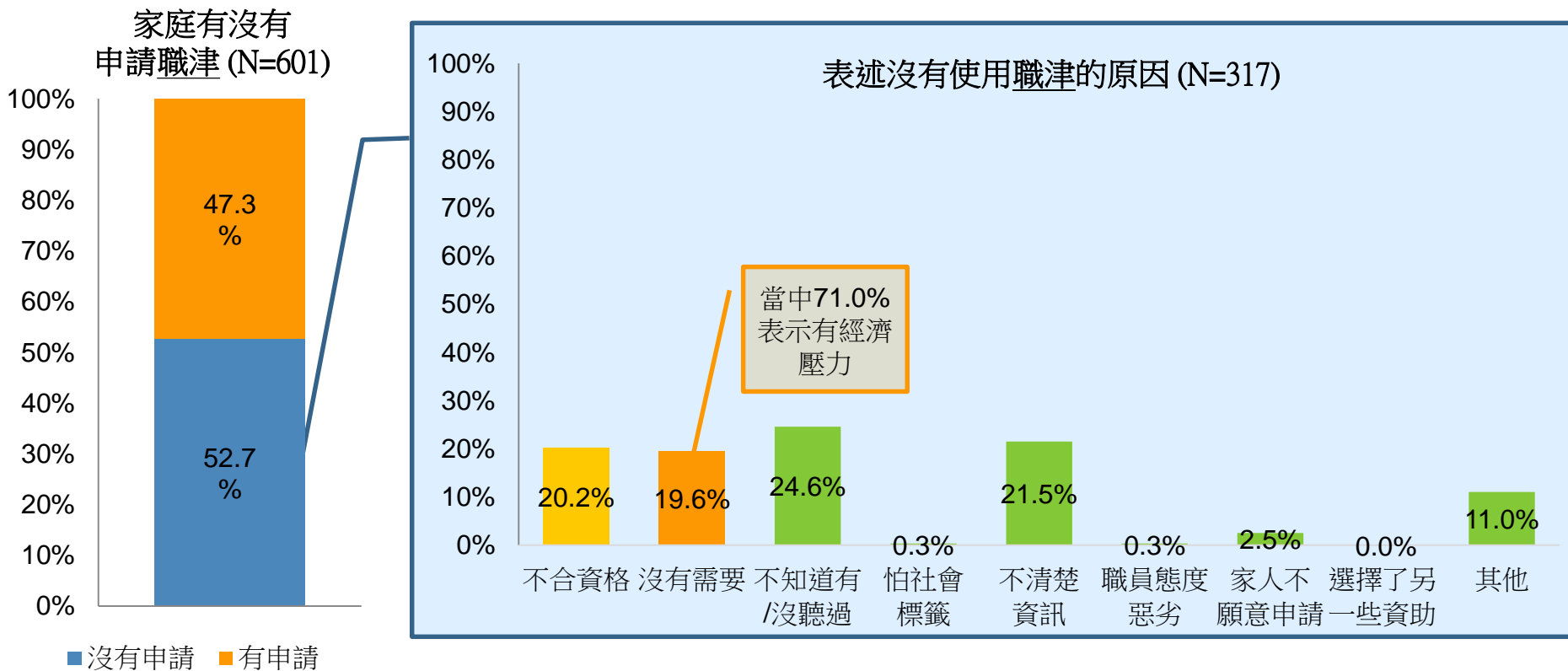
表述沒有使用綜援的原因 (N=278)





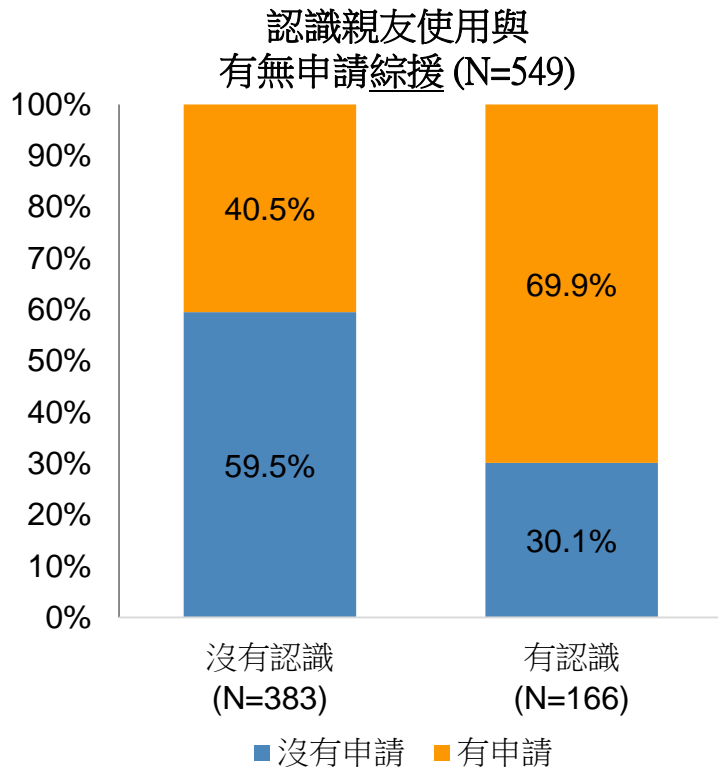
## 不同因素以致沒有使用職津

- 合資格申請職津的住戶之中，有52.7%沒有申請。當中，有24.6%沒有聽過職津。此外分別有20.2%及21.5%以為自己不合資格及不清楚資訊。另外有19.6%表示沒有需要，但當中有71.0%表示有經濟壓力。

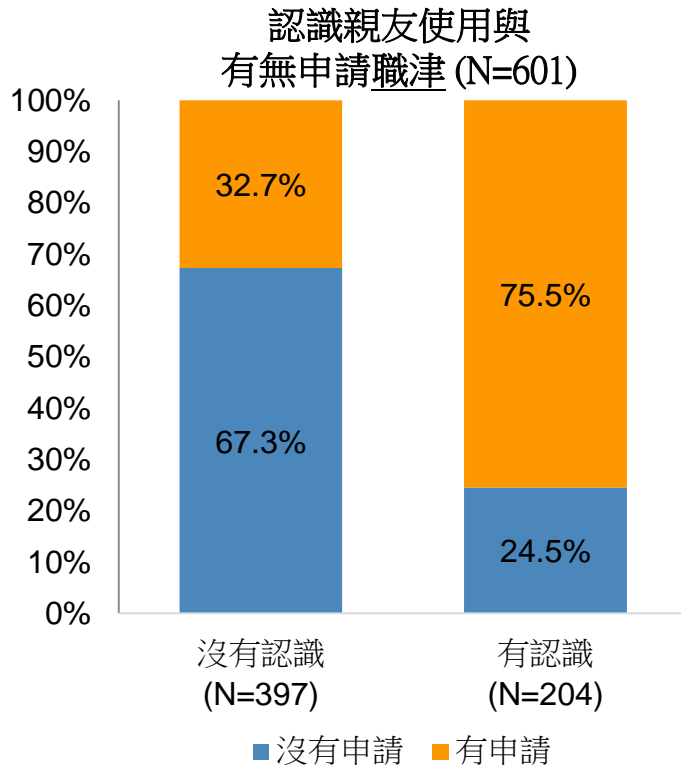


## 有認識親友使用社會保障的受訪者自己亦較傾使用

- 合資格申請綜援及職津的住戶之中，沒有認識親友使用的住戶比有認識親友使用的住戶，較少申請綜援（40.5%沒有親友使用的住戶有申請；69.9%有親友使用的住戶有申請）及職津（32.7%沒有親友使用的住戶有申請；75.5%有親友使用的住戶有申請）。



$r_s=0.270, n=549, p<0.01$



$r_s=0.405, n=601, p<0.01$

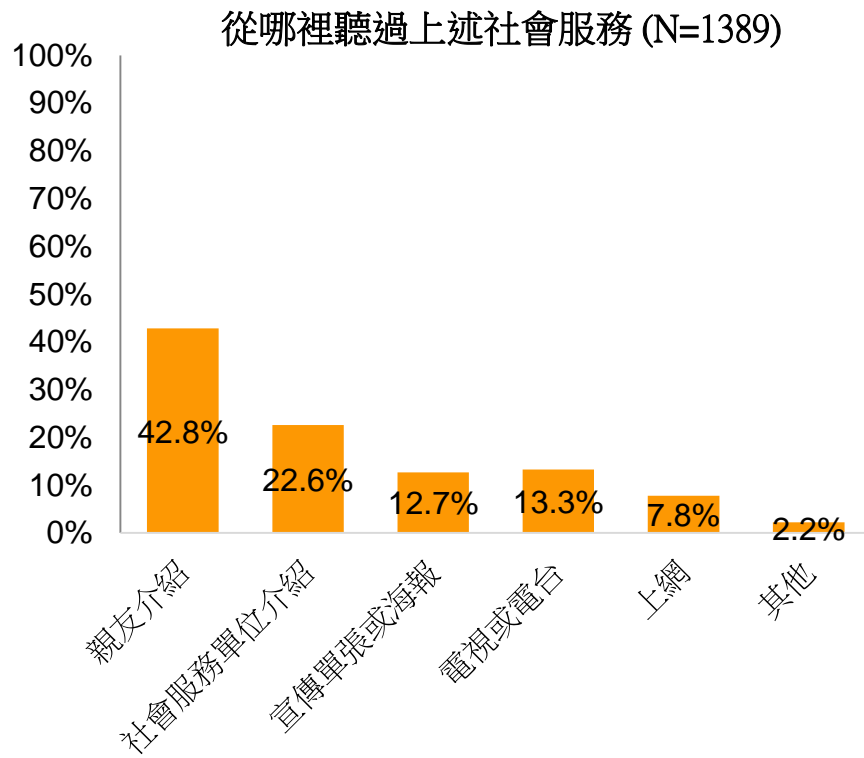
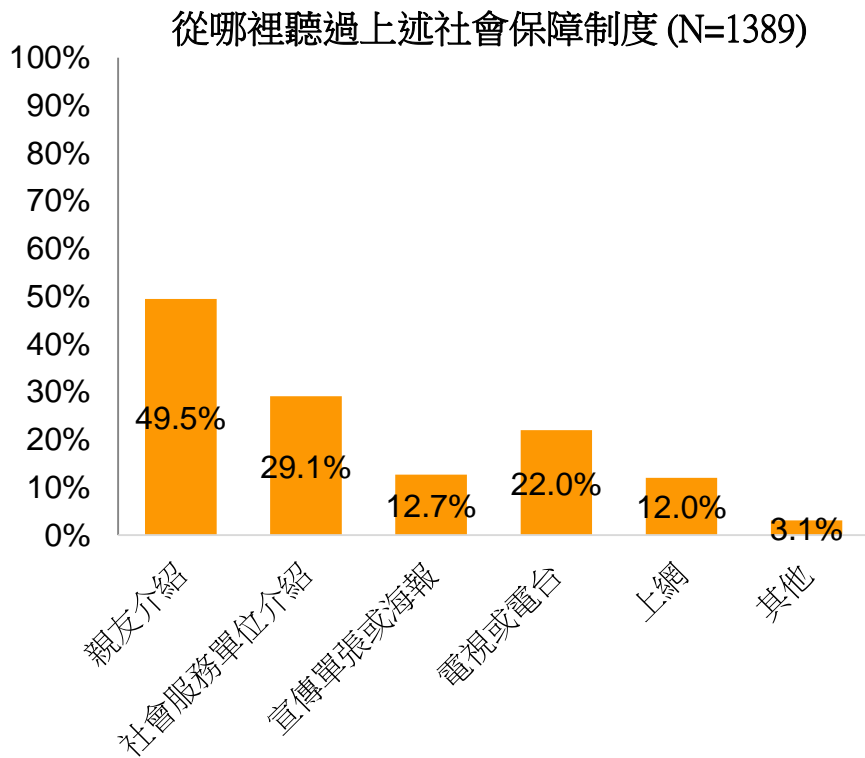
# 研究結果

## 04 受訪者認知社會福利的途徑



## 受訪者較多透過親友介紹認知社會福利

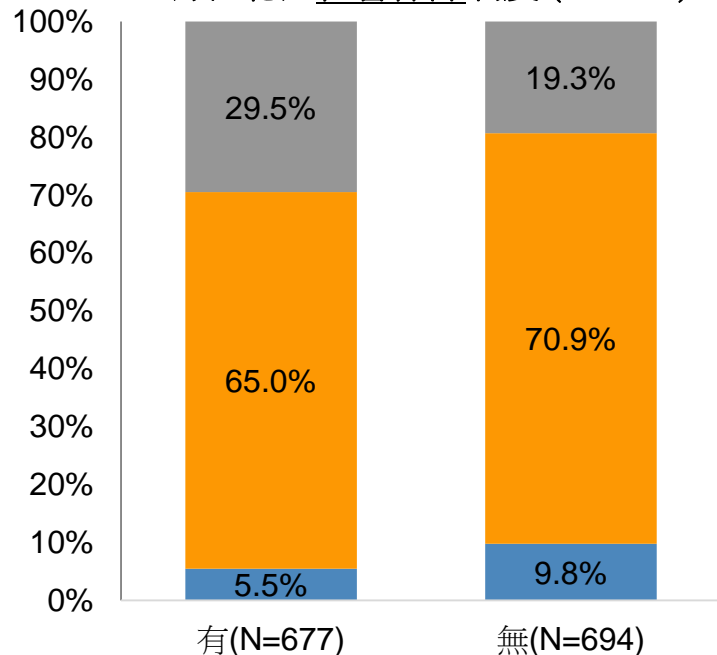
- 超過4成受訪者透過親友介紹認識社會保障及社會服務。其次較多受訪者是透過社會服務單位介紹及電視或電台認識社會保障及社會服務。



## 有接觸社工或社會服務單位的受訪者較認識社會福利

- 之前有否接觸過社工或社會服務單位的受訪者，聽過較多種類的社會保障及社會服務。

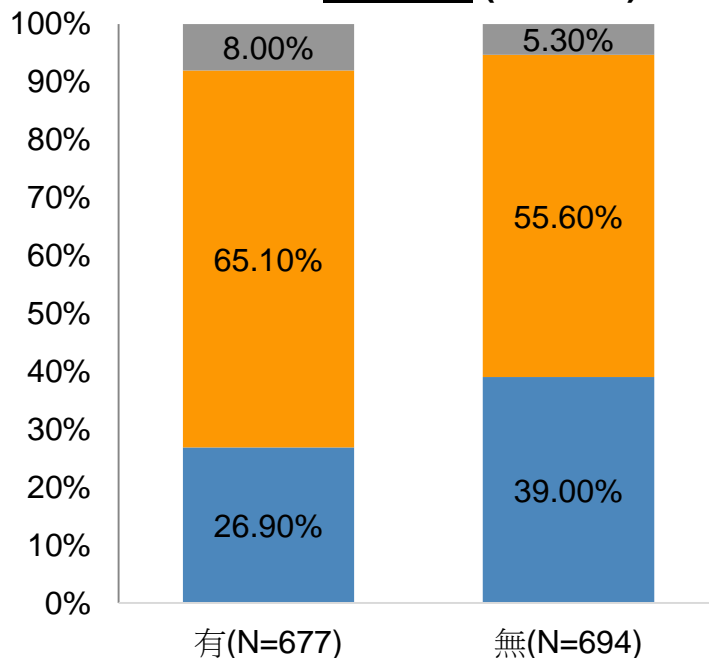
之前有否接觸社工或社會服務單位與  
有否聽過社會保障制度 (N=1371)



■ 全部無聽過 ■ 聽過至少一項 ■ 全部聽過

$r_s = -0.135, n = 1371, p < 0.01$

之前有否接觸社工或社會服務單位與  
有否聽過社會服務 (N=1371)



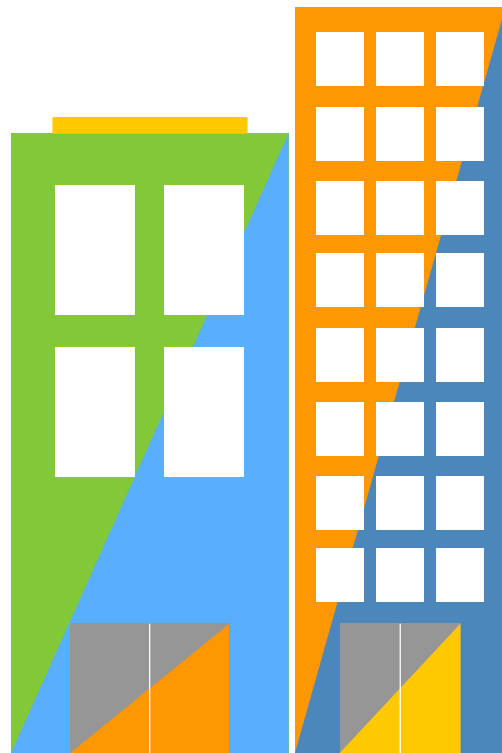
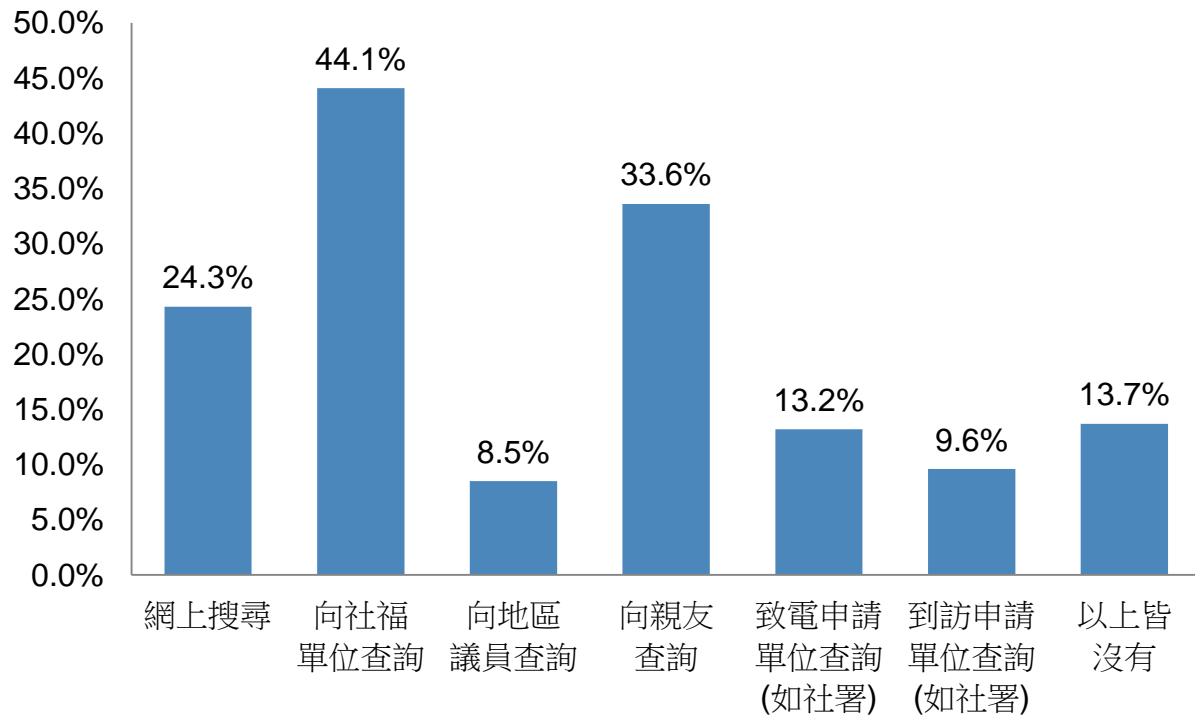
■ 全部無聽過 ■ 聽過至少一項 ■ 全部聽過

$r_s = -0.132, n = 1371, p < 0.01$

## 受訪者透過各種途徑尋找資訊

- 較多受訪者有信心循向社福單位查詢 ( 44.1% )、向親友查詢 ( 33.6% )，及網上搜尋 ( 24.3% ) 等方法，找到社會福利的資訊。然而，是次研究對象為社會服務機構所接觸到住戶，受研究限制影響，受訪住戶比普通劏房住戶或較傾向選擇向社福單位查詢。

有信心使用什麼途徑找到社會福利資訊 (N=1389)



## 總結及建議



# 主要發現

- 受訪住戶的失業情況，比香港普遍情況嚴重。工作收入、家庭總收入及資產亦比香港普遍情況低。
- 7.7%受訪者沒有聽過任何社會保障，另外只有24.2%受訪者聽過所有社會保障制度。32.9%受訪者沒有聽過任何社會服務，另外只有60.5%受訪者聽過所有社會服務。
- 受訪者的社交接觸及社會支援程度均低於香港普遍市民。居於劏房亦構成一定影響。社交接觸越少、居港年期越短，以及教育程度越低者，聽過的社會保障及社會服務種類越少。
- 合資格的受訪住戶之中，分別有50.6%及52.7%沒有使用綜援及職津。當中，不少是因為不知道有相關制度、以為自己不合資格及不清楚資訊，亦有部分表示沒有需要，但當中超過8成受訪者表示有經濟壓力。按全港劏房住戶估算，估計全港居於劏房而合資格但沒有申領綜援及職津的住戶，分別為20065及26450個。
- 合資格的住戶之中，若住戶沒有認識親友使用相關福利，則較少申請綜援及職津。
- 超過4成受訪者透過親友介紹認識社會保障及社會服務。其次較多受訪者是透過社會服務單位介紹及電視或電台認識社會保障及社會服務。





# 建議

01

## 加強對劏房住戶的地區支援

由社福機構於劏房密集的小社區提供更多支援劏房的服務，當中包括：

- (1) 為居於劏房的弱勢社群提供社會保障及公共服務相關的資訊；
- (2) 連繫及轉介有需要的家庭至社會福利及公共服務系統；
- (3) 組織居民投入社區生活及建立社區支援網絡；
- (4) 支援有緊急需要的家庭。

02

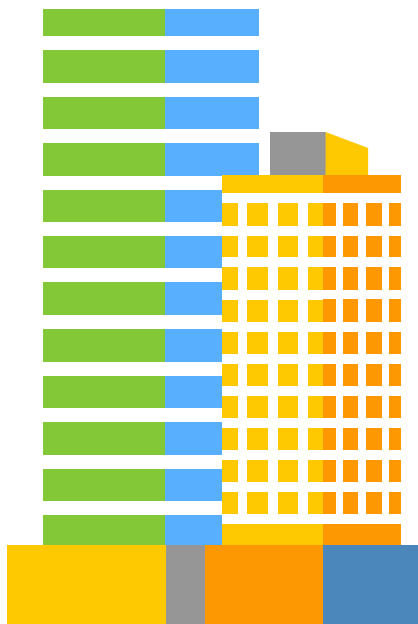
## 增加過渡性房屋的社會服務元素

現時過渡性房屋為居於不適切居所的住戶提供支援，營運項目的社福機構成為住戶接觸社會服務的窗口。政府應加強過渡性房屋的社會服務元素，透過營運項目的社福機構，為住戶提供更多社會福利的資訊及適切的服務。

03

## 設立起始租金

在劏房管制下設起始租金，以地區、住戶人數及設施等評估租金作參考作用。



# 建議

04

## 改善社會福利資訊的傳播渠道及透明度

政府主動向市民發放社會福利相關資訊，例如發展辨識潛在受助人的數據庫，以向他們發放自動通知；開展更多外展工作，並於大眾媒體及社交/電子平台推廣有關資訊。

參考職津網站的設計，政府可加設簡單易用的網上篩選工具，讓有需要人士在網上輸入個人資料，辨別出他們可享有的各項社會保障。

長遠研究建立如同步申請(combined application procedure)等機制，方便市民同時申請不同類型的社會服務及福利。

05

## 協助有需要人士申領福利

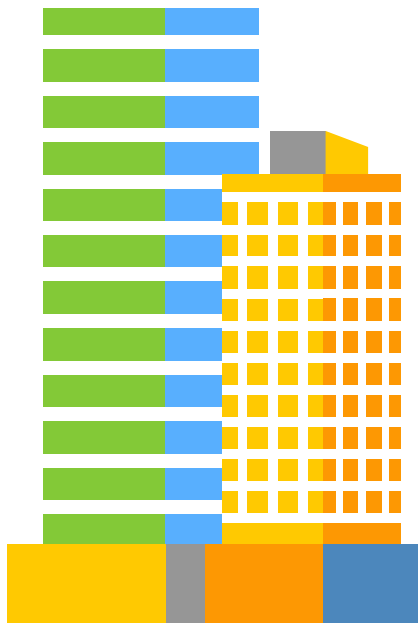
政府可向社會服務單位人員定期提供培訓，以加強服務單位同工辨別有需要領取社會保障及服務的人士，提升同工協助個案的意識及能力。

針對部分有特別需要的群體（例如理解能力較低、新來港人士、少數族裔等），政府更應進一步協助他們認識及申請社會福利。

06

## 檢視社會福利項目的運用情況

為各社會福利項目的領取率作官方估算，並委託顧問進行研究，研究範圍包括：一般市民對制度的認知程度、市民使用社會保障及服務的體驗，以及各種社會福利間的協調機制。



# - 答問環節 -

香港社會服務聯會

低收入劏房住戶生活質素和服務需要調查  
(第二階段)問卷

劏房住戶的福利排斥  
2022年1月

